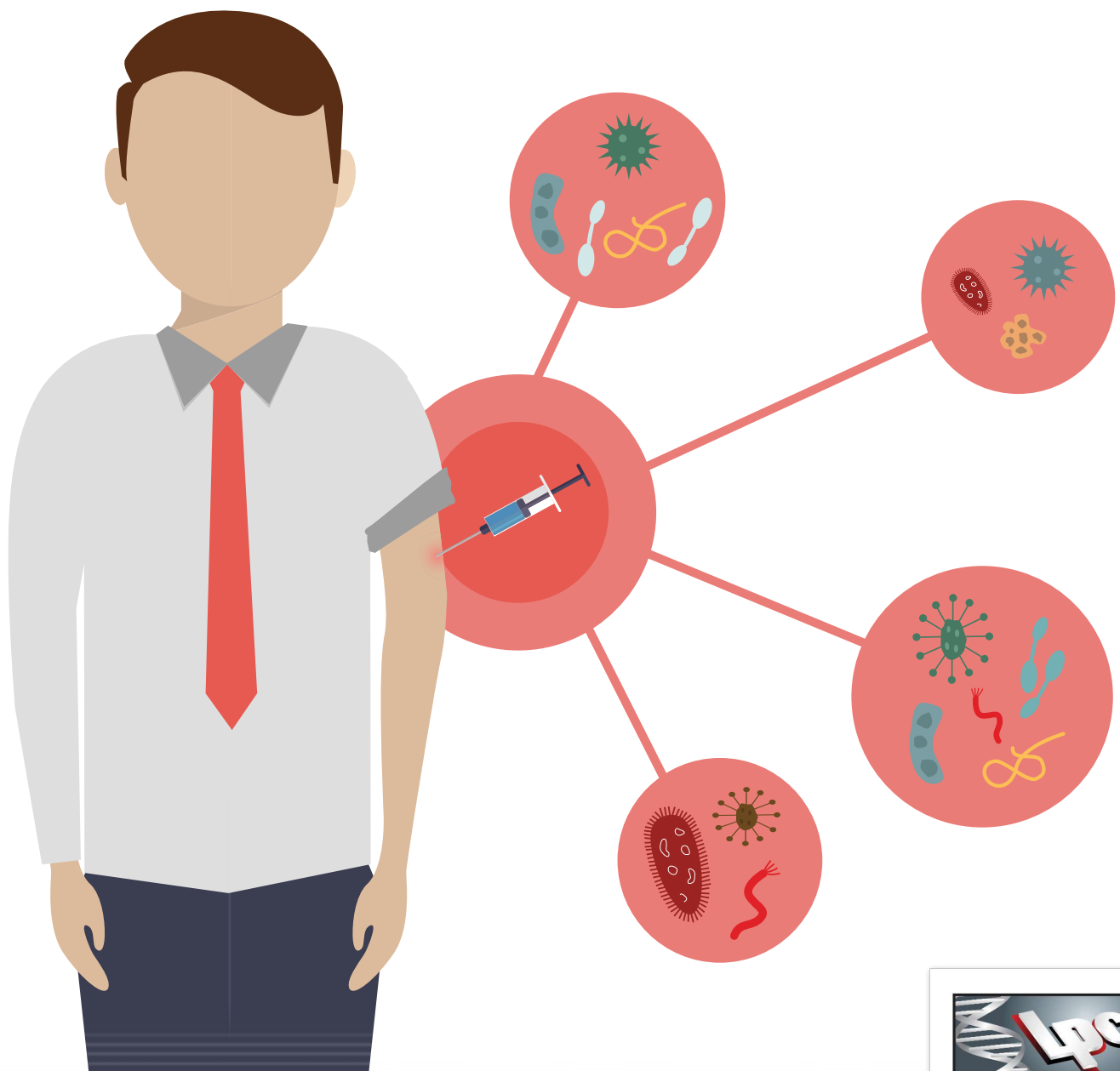


# VACINAS OCUPACIONAIS

---

*Saiba como cuidar da saúde dos colaboradores da sua empresa!*



<i>Introdução.....</i>	<i>2</i>
<i>A importância da Vacinação Ocupacional.....</i>	<i>3</i>
<i>NR32.....</i>	<i>4</i>
<i>Vacinação por grupos.....</i>	<i>5</i>
<i>Exemplos de orientações por atividade.....</i>	<i>6</i>
<i>Conclusão.....</i>	<i>7</i>
<i>Conheça o Laboratório LPC.....</i>	<i>8</i>



Apesar da vacinação em adultos ainda ser um desafio, ela é o procedimento médico que possibilita o maior impacto na luta contra doenças. Nesse sentido, surgiram os calendários de vacinação, que indicam quais vacinas devem ser tomadas pelos diferentes grupos de pessoas. Dentre esses grupos, encontram-se os grupos ocupacionais, que informam e esclarecem às empresas e aos trabalhadores a respeito das melhores práticas de proteção contra os agentes infecciosos de doenças evitáveis por meio da vacinação.

Do ponto de vista ocupacional, a definição da necessidade de imunização depende – a partir do Programa de Prevenção de Riscos Ambientais (PPRA) – da identificação dos riscos associados aos diversos ambientes de trabalho.



*Descubra neste e-book mais informações sobre a vacinação ocupacional e entenda alguns motivos pelos quais ela se faz necessária e benéfica tanto para a empresa, quanto para a sociedade como um todo.*

A saúde ocupacional tem sido alvo de investimento e atenção das autoridades governamentais e de algumas empresas. Campanhas educativas visando a melhoria da saúde do trabalhador vem acontecendo com maior frequência e já fazem parte do cotidiano de muitas empresas. A indicação de vacinas como forma de diminuir o risco de se contrair as doenças infecciosas a que estão expostos vários grupos profissionais também integram o conjunto de medidas preventivas.

*Quando o colaborador está bem e saudável, sua produtividade é maior e o absenteísmo é menor, aumentando a qualidade de vida dentro e fora do ambiente de trabalho.*

Um outro ponto importante a ser considerado é a redução do "presenteísmo", situação na qual os colaboradores vão trabalhar acometidos de alguma doença infecciosa e acabam contaminando outros colegas. Certas vacinas previnem prontamente a ocorrência de surtos de infecções, promovendo a saúde tanto do ponto de vista individual quanto coletivo.



## **Os principais objetivos da vacinação em empresas são:**

- Prevenir doenças relacionadas diretamente às condições e ao ambiente de trabalho;
- Prevenir doenças que interferem diretamente na capacidade produtiva do trabalhador;
- Prevenir doenças frequentemente encontradas na comunidade e que podem afetar o trabalhador em seu ambiente de trabalho.

A NR 32, do Ministério do Trabalho e Emprego, estabelece a importância da vacinação de trabalhadores segundo critérios de exposição a riscos, definidos no Programa de Controle Médico de Saúde Ocupacional (PCMSO).

Sempre que houver vacinas eficazes contra os agentes biológicos aos quais os trabalhadores estão ou poderão estar expostos, o empregador deve disponibilizá-las aos trabalhadores não imunizados.



O médico coordenador do PCMSO deve complementar o programa de vacinação do trabalhador com base na avaliação dos riscos de contaminação apurados no Programa de Prevenção dos Riscos Ambientais (PPRA). Para tal, de acordo com a atividade e as características do ambiente de trabalho, será definido o grau de risco para as doenças infecciosas eficazmente preveníveis por vacinas.

Cada profissional poderá se expor às doenças em suas atividades diárias ou em situações específicas de viagem, exposições ocasionais ou situações de surto, e esses fatos devem também ser levados em consideração no PCMSO. Além disso, o trabalhador, de acordo com sua atividade e a forma de transmissão das doenças, pode ser o veículo de transmissão dos agentes infecciosos. Logo, faz-se necessário também proteger os comunicantes.

A vacinação é a ferramenta mais eficaz para a prevenção de certas doenças infecciosas de possível transmissão no ambiente de trabalho. Algumas delas são: hepatite A, hepatite B, varicela, sarampo, influenza (gripe), tétano, coqueluche, caxumba, rubéola, doença pneumocócica, doença meningocócica, dentre outras.

***Na definição do programa de vacinação da empresa, leva-se em consideração:***

- *Ocorrência de surtos;*
- *A função de cada colaborador;*
- *Questões epidemiológicas locais;*
- *Questões individuais como doenças crônicas e idade;*
- *Possibilidade de transmissão de doenças (segurança do cliente).*



# Alguns exemplos de orientações por atividade: 6

## **Trabalhadores da área de saúde:**

este trabalhador requer um cuidado especial, pois está constantemente em contato com pessoas doentes, o que indica uma alta probabilidade de contágio. Estando ciente disso, é imprescindível que as empresas se preparem para vacinar seus funcionários que estão em risco constante de se contaminar.



## **Trabalhadores que lidam com alimentos e bebidas:**

os empregados que trabalham com o manuseio de comidas e bebidas também devem estar devidamente vacinados, pois existe risco de transmissão de doenças através dos alimentos e bebidas.



## **Trabalhadores viajantes:**

as vacinas para viajantes podem ser classificadas em três categorias: vacinas de rotina - aquelas recomendadas independentemente de viagens; vacinas exigidas por determinação legal - exigidas para ingresso num determinado país ou região; e as vacinas recomendadas em situações específicas - recomendadas por características do viajante, do local a ser visitado ou ambos.



## **Outros possíveis grupos:**

- Atletas profissionais;
- Receptivos de estrangeiros;
- Profissionais administrativos;
- Profissionais que trabalham com crianças;
- Profissionais que lidam com dejetos, águas contaminadas e coletores de lixo;
- Profissionais que entram em contato frequente ou ocasional com animais.



Como dito anteriormente, a importância da saúde dos seus colaboradores vai além das necessidades da sua empresa, mas afeta diretamente toda a sociedade. A vacinação ocupacional é uma das maneiras de diminuir o absenteísmo e melhorar a qualidade do trabalho de todo o pessoal de uma empresa, além de demonstrar atenção para com a saúde dos mesmos.



Se você ainda possui alguma dúvida sobre o assunto, converse com o setor médico da sua empresa ou entre em contato com o Laboratório LPC e converse diretamente com o nosso pessoal especializado, que está disponível para retirar todas as suas dúvidas e informar todos os benefícios que esta prática pode trazer para o seu ambiente de trabalho.



Em outubro de 1974, o Laboratório de Patologia Clínica abria suas portas em Salvador. Desde o seu início, o LPC buscou acompanhar a evolução tecnológica e as necessidades do mercado, tornando-se referência na Bahia em qualidade laboratorial pela utilização de técnicas modernas, pioneirismo na implantação de novos exames e sistemas de qualidade internos e externos e formação de uma equipe multidisciplinar nas áreas de saúde e administração.



Buscando sempre oferecer excelência em atendimento, o LPC é especializado em exames laboratoriais e vacinas, sendo o primeiro laboratório em Salvador a possuir uma equipe formada com médicos e enfermeiras para ajudar e acompanhar os pacientes a qualquer momento. Temos o compromisso de apresentar um trabalho com ética, eficácia e de forma inovadora, focando em um modelo de gestão humanista, acompanhando a evolução tecnológica e as mudanças do perfil mercadológico da área de saúde.



laboratoriolpc



[www.laboratoriolpc.com.br](http://www.laboratoriolpc.com.br)



laboratoriolpc



Central de Relacionamento:  
(71) 2203-9955 (RMS)



(71) 9.8164-8410



[relacionamento@laboratoriolpc.com.br](mailto:relacionamento@laboratoriolpc.com.br)